

FASSADENELEMENTE

Neubau Hauptsitz ÖKK, 7302 Landquart



Sulser AG

Mitglied der **VOGT GRUPPE**

Situation

Der Standort Landquart ist ein wichtiger Verkehrsknotenpunkt und Industriestandort in der Gemeinde Igis-Landquart. Am Rhein gelegen, bildet Landquart die Schnittstelle zwischen Chur, Zürich sowie Chur und Davos.

Der neue Hauptsitz befindet sich im Bahnhofquartier Landquart, welches im Zuge einer Neustrukturierung als Standort im Kanton Graubünden außerordentliches Potenzial gewonnen hat und sich in den nächsten Jahren weiter entwickeln wird. Direkt an der Bahnhofstrasse gelegen, flankieren die Dahlien- und Seilbruckstrasse seitlich und im rückwärtigen Bereich die Landquart das Grundstück. Während man im Bereich der Bahnhofstrasse eine Verdichtung an Dienstleistungen anstrebt, wird im Bereich der Landquart die bestehende Wohnstruktur weiterentwickelt. In diesem Zusammenhang wurde ein Areal und Zonenplan entwickelt, der die baurechtliche Grundlage des Projekts bildet.

Der neue Hauptsitz der ÖKK gliedert sich in einen Hauptbau an der Bahnhofstrasse und in einen zurückversetzten Annexbau an der Seilbruckstrasse. Durch den Versatz der beiden Baukörper entsteht ein räumlich gefasster Vorplatz, der den Hauptzugang des Gebäudes definiert und zur Adressbildung an der Bahnhofstrasse beiträgt. Zur Bahnhofstrasse gewandt befindet sich der Zugang und der Aussenbereich der Cafeteria. Anlieferung und Erschliessung der Tiefgarage sind im rückwärtigen Teil des Hauptbaus situiert.



Nutzung

Das fünfgeschossige Bürogebäude dient als neuer Hauptsitz der ÖKK. Die Arbeitsplätze der Mitarbeiter sind im ersten bis vierten Obergeschoss ringförmig um ein zentrales Atrium angeordnet. Die Disposition und Grösse der einzelnen Büroräume entspricht den Vorgaben und dem Mengengerüst der ÖKK. Das Atrium im ersten Obergeschoss kann sowohl zu Schulungszwecken als auch für Versammlungen genutzt werden. Im Annexbau sind die Arbeitsplätze der Mitarbeiter um einen zentralen Erschliessungskern angeordnet.

Das Erdgeschoss des Hauptgebäudes wird über das Foyer betreten und beherbergt neben der Agentur Landquart, Sitzungsräume und eine öffentlich zugängliche Cafeteria. Im zentralen Bereich unter dem Atrium befinden sich Haustechnikräume und Nebenräume der Cafeteria. Im 1. Untergeschoss befinden sich Haustechnikräume, Archive und Tiefgaragenstellplätze. Das zweite Untergeschoss wird ausschliesslich als Tiefgarage genutzt.

Bearth & Deplazes Architekten AG

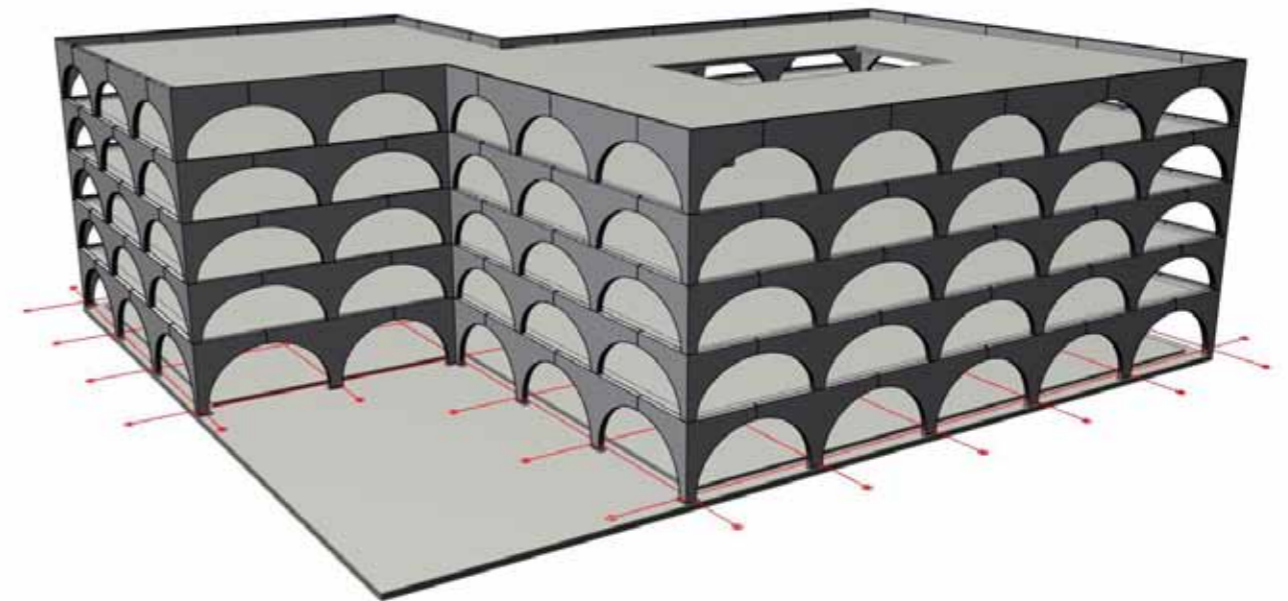
Technik

Vorfabrizierte Bogenelemente in Weissbeton prägen das Erscheinungsbild des Gebäudes und unterstützen die Adressbildung und den Wiedererkennungswert der ÖKK. Die Bogenelemente bilden gleichermassen die Tragstruktur als auch einen konstruktiven Witterungsschutz für die zurückversetzte Glasfassade. Für den Nutzer bietet diese Konstruktion eine optimale Symbiose aus grosszügiger Offenheit und maximalem Sichtschutz.

Befestigung:

Sämtliche Bogenelemente wurden untereinander verstiftet und auf das Rohbaufundament oder Bogenelement abgestellt. Seitlich sind die einzelnen Bogensegmente miteinander mit einem U-Profil verbunden. Für die Deckenanschlüsse sind COMAX-Bewehrungseinlagen in die Elemente einbetoniert und in der Rückseite Innengewindehülsen für die temporäre Verspriessung. Zudem sind Blitzschutz und Terrassenentwässerung in die Elemente eingelegt und mit Aussparungen ist die vertikale Verbindung gewährleistet.

Bauseits wurden die Bogenelemente (Dicke 30 cm) geschossweise versetzt und mit der temporären Verspriessung gesichert. Erst danach wurde die Deckenschalung an die Innenseite der Bogenelemente erstellt und die Deckenbewehrung mit den Elementbewehrungseinlagen eingebunden und ausbetoniert. Die weiteren Geschosse sind im gleichen Verfahren erstellt worden.





Neubau Hauptsitz ÖKK, 7302 Landquart

Objektdaten

Ausführungsjahr 2011

Bauherrschaft ÖKK Kranken- & Unfallversicherung
7302 Lanquart

Architekt Bearth & Deplazes Architekten AG
Valentin Bearth Andrea Deplazes Daniel Ladner
Chur / Zürich

Bauingenieur Fanzun AG
7000 Chur

Elemente Sulser AG
9477 Trübbach

Anzahl 170 Elemente

Elemente 27 verschiedene Typen
11 verschiedene Bogentypen

Gewicht 5.8 bis 13.7 Tonnen

Betonkubatur 583 m³

Planung 4 Monate

Produktion 9 Monate

Montage 9 Monate

Mehr Informationen zu aussergewöhnlichen Fassadenelementen: www.sulser-zement.ch